

Kalkkällorna i bilder



1. Åsenhöga Hembygdspark



2. Israels floe



3. Källe bäck



4. Unnebokällan



5. Offerkälla Källåsen



6. Offerkälla i Marås



7. Lids kass



8. Dubbelkälla i Bondarp

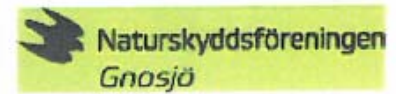


9. Offerkälla vid Hällsjö

Känner du till andra naturliga kalkkällor i kommunen?
Hör av dig till Nils-Göran Högberg tfn 0370-960 29
E-post n-g.hogberg@asenhogahembygd.se

KALLKÄLLOR

Besök nio av Gnosjö kommuns kalkkällor





En källkälla är ett distinkt utflöde av grundvatten ur jord eller berg och den vattensamling med avrinning, som ofta förekommer vid ett sådant utflöde.

Källakademin

1 Åsenhöga Hembygdspark

Koord: N 57 24 321 E 013 47 457
Mått: 100 x 60 cm, djup 100 cm
Läge: I anslutning till Åsenhöga Hembygdspark.
*Har använts som vattentäkt för Kyrk-
torpet och troligen även till dopvatten
i den närbelägna dåvarande kyrkan.*

2 Israels Floe

Koord: N 57 24 589 E 013 47 077
Mått: 260 x 200 cm, djup 50 cm
Läge: Ca 20 m S om landsvägen mellan
Götarp-Åsenhöga.
*Källan ligger alldeles intill landsvägen
som är omskriven i skrift år 1720. En
källåder rinner upp ett 100-tal meter
sydost om källan, som förr användes
för att vattna hästar.*

3 Källe bäck

Koord: N 57 24 458 E 013 46 388
Mått: 450 x 450 cm
Läge: Norr om landsvägen intill Götarps Brunn
*Från denna källa tog man vatten till Götarps
Hälsobrunn dit det leddes med självtryck via
en 300 m lång träledning till restaurangen
och badhuset. Detta är dock ej hälsobrunnen,
vilken ligger i brunns huset.*

4 Unnebokällan

Koord: N 57 20 168 E 013 43 498
Mått: 60 x 90 cm, djup 60 cm
Läge: Nedanför mindre berghäll mellan Gnosjö
kyrka och Unnebo

5 Offerkälla Källåsen

Koord: N 57 16 985 E 013 44 972
Mått: ca 100 x 100 cm, djup 75 cm
Läge: Högt vid kanten av en brant bergsluttning
med exponering åt SV.
*Gamla mynt har påträffats i källan. Läs mer i
Axplock från hembygden 2010. Är registrerad som
fornlämning RAÄ nr 11.*

6 Offerkälla i Marås

Koord: N 57 20 303 E 013 47 232
Mått: 90 x 70 cm, djup 50 cm
Läge: högt på en bergknalle. Ngt osäker som källa.
*Offerkälla enl RAÄ nr 43. Omnämns i Ny småländsk
beskrivning (Rosengren s596, tryckt år 1914)*

7 Lids Kass

Koord: N 57 20 458 E 013 45 396
Mått: 100 x 190 cm, djup 25 cm
Läge: Sluttningen S om Folkes Park
*Källåder där vattnet samlades upp och användes
för en tvättstuga och Lids skola samt någon nära-
liggande bostad. Vattnet leds idag till Folkes Park.*

8 Dubbelkälla i Bondarp

Koord: N 57 23 161 E 013 45 418
Mått: 1: Diam 80 x 120 cm, djup 60 cm
2: Diam 170x120 cm, djup 70 cm
*För några år sedan svalt en stor älgdjur ihjäl efter
att ha fastnat med hornen under kanten på den
större källan när han skulle dricka.*

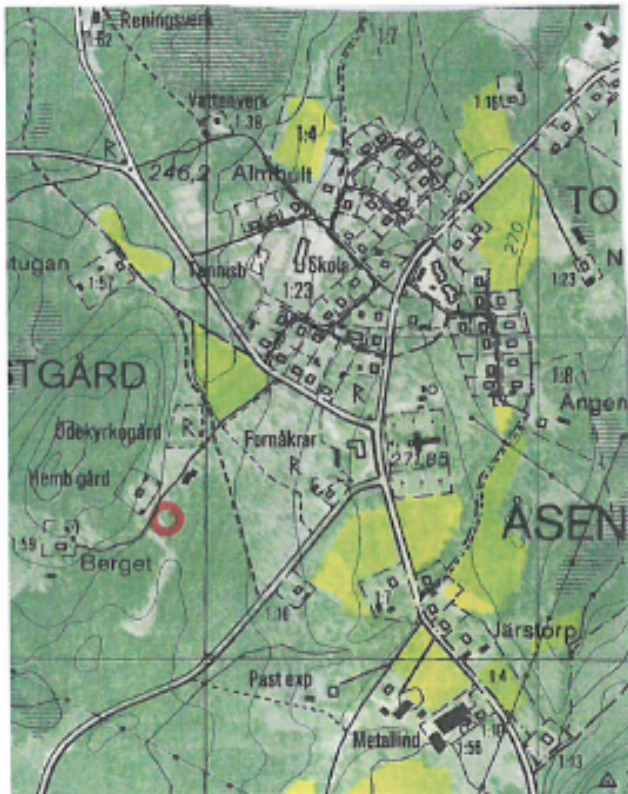
9 Offerkälla vid Hällsjö

Koord: N 57 26 723 E 013 46 213
Mått: 60 x 40 cm, djup 40 cm
Läge: Berghäll ovanför brant ner mot Hällsjön,
ca 500 m Ö om Hällsjöberget.
*Källan är utsvarvad i berget och håller konstant
vattennivå. In på 60-talet fanns gamla mynt i
källan.*

Lägesbeskrivning av 8 st. kalkällor

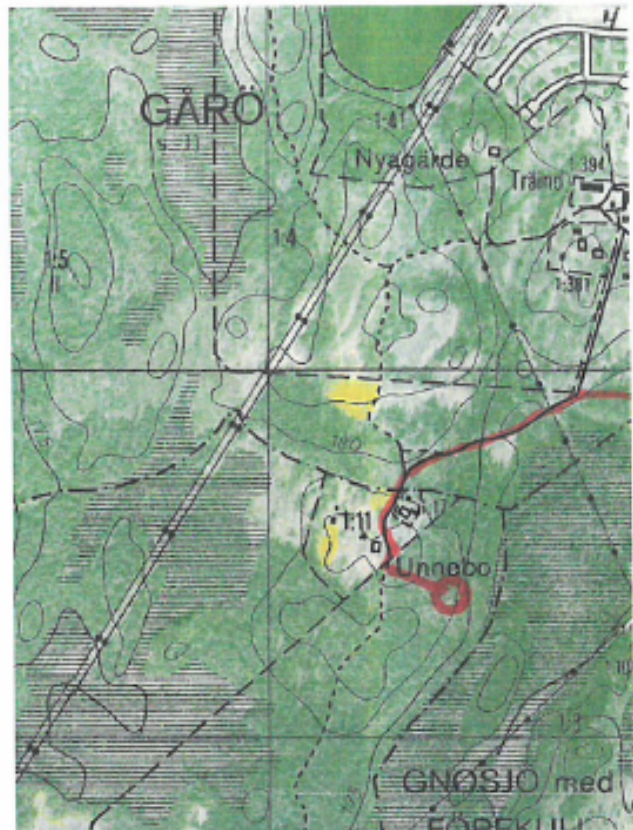
Källa nr:

1. Åsenhöga hembygdspark: Vid hembygdsgården



4. Unnebokällan: Utgå från Unnebovägen i Gnosjö

I slänten mot gammal väg



3. Källe bäck: På höjd vid dikesbörjan



6. Offerkälla Marås: På höjd S om vändplan



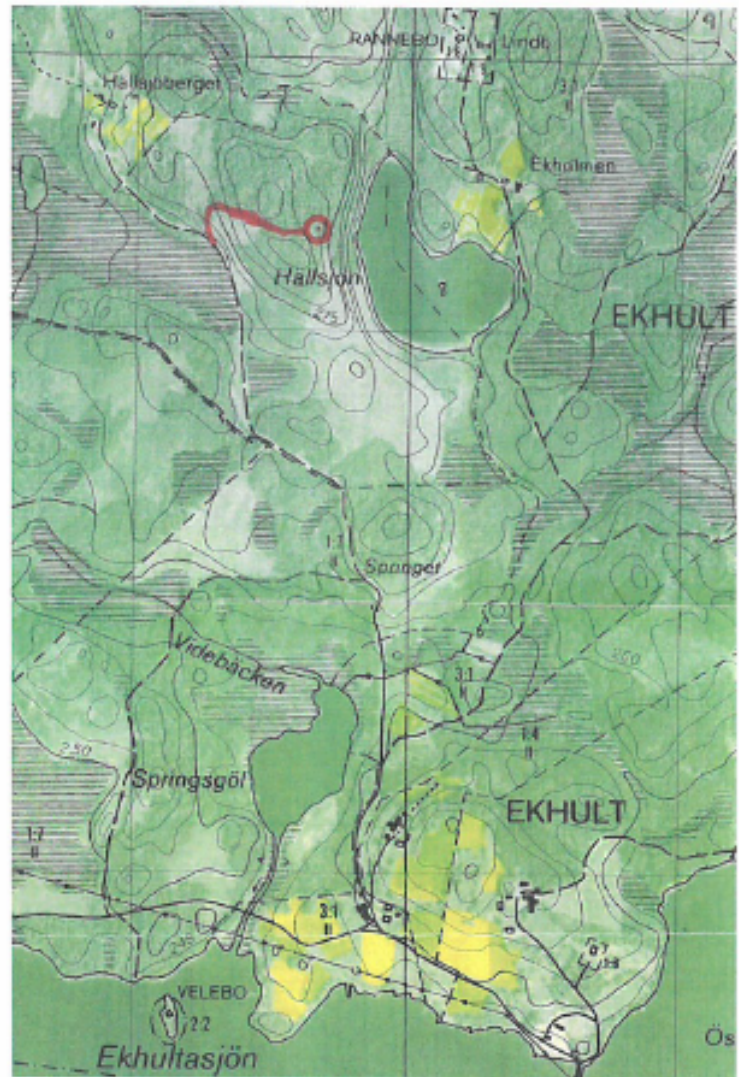
7. Lids kass: N om linbasta



8. Dubbelkälla Bondarp: I kanten av våtmark
ca 100 m N om gammal körväg



9. Hällsjö: På hygge vid brant och tre höga stubbar



5. Offerkälla Källåsen (Jättakällan): På toppen av en
brant bergssluttning mot SV.

